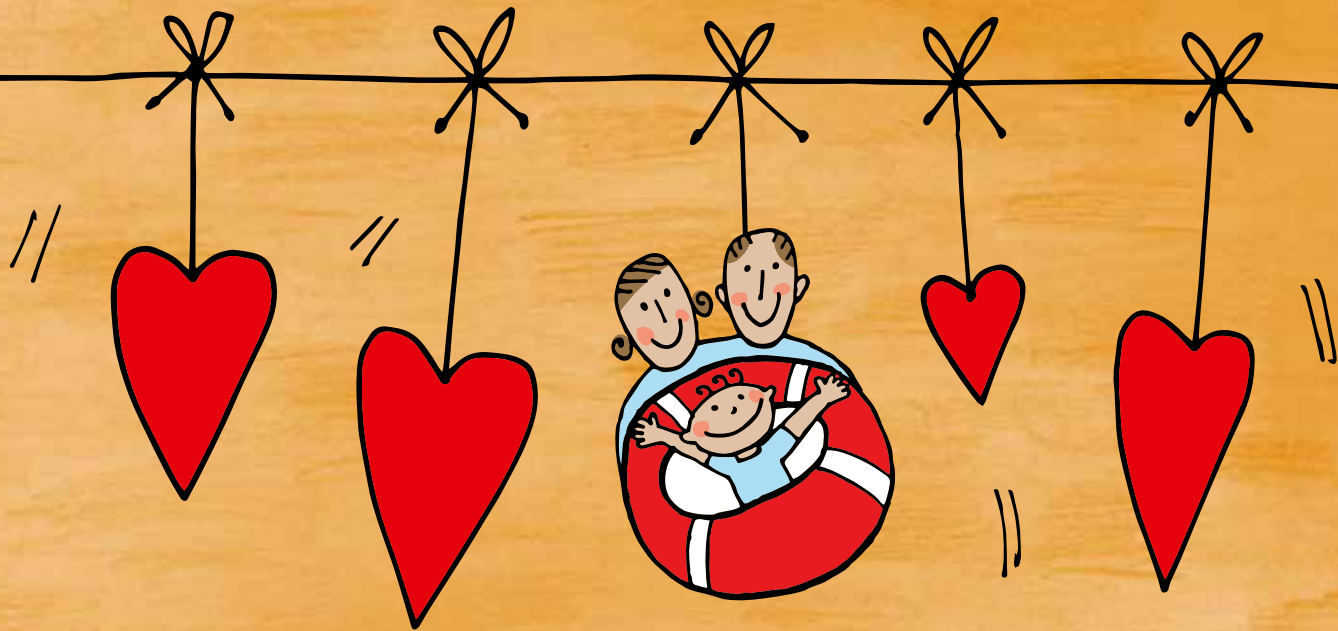


# VÝROČNÍ ZPRÁVA 2023



CENTRUM PRO NÁHRADNÍ RODINNOU PÉČI, o.p.s.

# NAŠI DÁRCI A SPONZOŘI DĚKUJEME



DECCI servis s.r.o.



ústecký kraj

Litoměřice

Ústí  
Ústí nad Labem



LOVOSICE



Česká televize  
NRCS



TTT  
NADACE ČEZ

rhea

Nadační fond  
VEOLIA

AB CLIMA



All you need is ...  
AMEDIS

ORBICO

NADACE  
TEREZKY MAXOVÉ  
DĚTEM

EKRO CZ

ČPP  
VIENNA INSURANCE GROUP

SEVEROČESKÁ VODA  
NADAČNÍ FOND

SIAD

NADACE  
SIRIUS

MAGNA

mondì

## OBSAH

### Výroční zpráva 2023

Úvodní slovo ředitelky a patronky Centra pro NRP .....	2
Naše vize, poslání a cíle .....	4
Naše služby .....	6
Doprovázení pěstounských rodin .....	8
Sociálně aktivizační služba pro rodiny s dětmi .....	12
Programy pro osvojitelské rodiny .....	14
Programy pro děti .....	16
Projekty .....	20
Benefiční a propagační akce .....	22
Hospodaření .....	26
Poděkování .....	28
Základní údaje .....	30
Jak nás můžete podpořit .....	32



# ÚVODNÍ SLOVO



**MOTTO:** V KAŽDÉM DÍTĚTI ŽIJE NADĚJE NA LÁSKU A RODINU, AŽ UŽ JE CESTA K NÍ JAKÁKOLIV.“ **NEZNÁMÝ AUTOR**

Dovolte mi, abych Vám představila výroční zprávu Centra pro náhradní rodinnou péči (CPNRP) za rok 2023. Již více než 17 let se s nasazením a péčí věnujeme podpoře pěstounských a osvojitelských rodin, a to s jediným cílem: dát dětem z nefunkčních prostředí naději na klidnější a plnohodnotný život v rodině.

Rok 2023 byl pro CPNRP i pro všechny námi podporované rodiny plný výzev i radostných momentů. Stále se potýkáme s nedostatkem pěstounů a osvojitelů a složitým systémem péče o ohrožené děti. Na druhou stranu jsme svědky neuvěřitelné síly a odolnosti pěstounských a osvojitelských rodičů, kteří s láskou a obětavostí dávají dětem domov.

Děti, které se ocitnou mimo vlastní rodinu, prochází těžkým životním obdobím. Často se potýkají s traumaty, pocity opuštěnosti a nejistoty. Právě v tomto náročném období jim můžeme nabídnout oporu a naději a doprovodit je na cestě k nalezení milujícího domova.

Naším cílem je i nadále pomáhat dětem z nefunkčních prostředí a budovat pro ně pevné a láskyplné rodiny. K tomu ale potřebujeme Vaši pomoc. Díky Vaším darům a podpoře můžeme dále rozvíjet naše služby a pomáhat tam, kde je to nejvíce potřeba.



Děkuji našim pěstounským rodinám za péči a lásku, kterou poskytují svěřeným dětem. Děkuji všem podporovatelům, kteří nám v uplynulém roce věřili a podpořili naši práci. A děkuji všem svým kolegyním za jejich výdrž, kreativitu a profesionalitu, s jakou pomáhají pěstounským a osvojitelským rodinám.

Těšíme se na to, co přinese rok 2024, a jsme připraveni pokračovat v naší práci. V tomto roce také naše organizace oslaví 18. výročí svého založení. Bude to rok změn, hledání nových cest k podpoře týmového ducha i k podpoře našich rodin, které s námi spolupracují.

Děkujeme Vám za Vaši štědrost a za to, že s námi sdílíte vizi světa, ve kterém má každé dítě šanci na šťastný a plnohodnotný život v rodině.

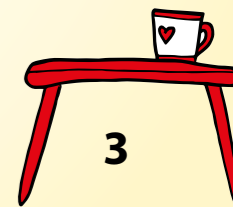
Společně můžeme dát dětem novou naději.

*Margita Šantavá,  
ředitelka Centra pro náhradní rodinnou péči*

O naději

„Podstata naděje je ve skutečnosti, že nic netrvá věčně. Ani bolest, ani radost, ani zklamání, ani nadšení - vše se stále střídá. Jako rodiče to víme nejlépe. Děti prochází svými emocemi většinou naplno a my jen s údivem sledujeme horskou dráhu radostí, smutků a neustálých změn, kterými naše děti doslova prolétají. A skrze to vše je pro nás naděje na jejich budoucí zdraví, samostatnost, štěstí a schopnost milovat a být milován stejně důležitá jako kyslík, který dýcháme. Takže si myslím, že jako rodiče máme téměř povinnost učit naše děti tomu, že naděje není žádná naivní představa, že se nic zlého nikdy nestane, ale schopnost žít odvážně, naplno a hledat štěstí všude, kde je to možné.“

*Alice Nellis,  
patronka Centra pro náhradní rodinnou péči*





# NAŠE VIZE, POSLÁNÍ A CÍLE



**Pomáháme dětem vyrůstajícím v náhradní rodině prožít plnohodnotné dětství a posilujeme jejich šance uspět v životě.**

Jsme přesvědčeni, že pokud dítě nemůže vyrůstat v původní rodině, pak je pro jeho vývoj nejlepší rodina náhradní.

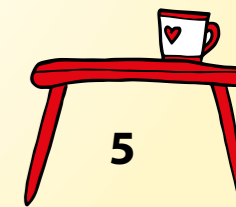
Naší vizí jsou děti v náhradní rodinné péči vyrůstající ve stabilním a láskyplném prostředí a náhradní rodiče prožívající plnohodnotné rodičovství.



4

**Při naplňování našeho poslání vycházíme z těchto hodnot:**

1. Zaměření na potřeby dítěte
2. Jedinečnost
3. Komplexnost
4. Spolehlivost
5. Empatie a laskavý přístup
6. Odbornost



5

# NAŠE SLUŽBY



## Pěstounským a osvojitelským rodinám jsme v roce 2023 poskytli tyto služby:

- Doprovázení pěstounských rodin: podpořeno 147 rodin, 212 dětí
- Sociálně aktivizační služba: podpořeno 36 rodin, 78 dětí
- Doučování: podpořeno 47 dětí, 2777 hodin
- Odborné psychologické poradenství: podpořeno 73 rodin, 272 hodin
- Volnočasové aktivity pro děti: zúčastnilo se 175 dětí, 18 výletů
- Vzdělávací akce pro pěstouny: proškoleny 620 pěstounů, 79 akcí
- Programy pro osvojitelské rodiny: podpořeno 184 rodičů, 74 dětí, 14 akcí
- Benefiční, sbírkové a propagační akce pro veřejnost: 10 akcí, 1500 účastníků





# DOPROVÁZENÍ PĚSTOUNSKÝCH RODIN



Mgr. Radka Stryalová  
Vedoucí doprovázení pěstounů  
Tel.: +420 771 770 490  
e-mail: stryaloa@cpnrp.cz

V rámci služby doprovázení podporujeme pěstouny a jejich rodiny v jejich každodenní péči o svěřené děti. Jako podporu jejich pěstounství poskytujeme nebo zprostředkujeme odbornou pomoc, vzdělávání, odlehčovací služby, asistenci při kontaktu s biologickou rodinou a další služby dle individuálních potřeb rodiny. Nad rámec doprovázení pak nabízíme také rozvojové služby pro děti, jako je doučování nebo dětské kluby.

V roce 2023 jsme spolupracovali se 147 pěstounskými rodinami, které pečovaly o 212 dětí. V rámci služby doprovázení proběhlo 1002 setkání s rodinami.

Těší nás pozitivní zpětné vazby od klientů.

*„Přijďte určitě, vždyť jste součástí naší rodiny.“*

*„Jsem ráda za vstřícnost, a že můžu otevřeně sdílet naše radosti i starosti, tak ať je to tak i nadále.“*

*„Nemám připomínky, jsem velice spokojená s přístupem sociální pracovnice“*



## VZDĚLÁVÁNÍ PĚSTOUNŮ



Charlota Kočí  
Tel.: 771 770 380, email:koci@cnpnrp.cz

Vzdělávání pěstounů je nezbytným nástrojem pro zajištění kvalitní péče o ohrožené děti. Investice do vzdělávání pěstounů se tak stává investicí do budoucnosti těchto dětí.

V roce 2023 jsme klientům nabídli prezenční semináře, webináře, odborné poradenství a víkendové vzdělávací pobyty. Současně jsme některé z těchto akcí poskytli i v online formě.

### Akcemi prošlo 758 pěstounů a 136 dětí:

- 6 besed – v Rumburku – zúčastnilo se 49 pěstounů
- 6 seminářů v Litoměřicích a Ústí nad Labem – zúčastnilo se 72 pěstounů
- 2 sobotní semináře s programem pro děti – zúčastnilo se 40 pěstounů a 41 dětí
- 5 seminářů pro OSPOD Litoměřice – zúčastnilo se 67 pěstounů
- 51 vzdělávacích skupin v Roudnici nad Labem, Ústí nad Labem a v Litoměřicích a v Kralupech nad Vltavou – zúčastnilo se 284 pěstounů
- 6 besed pro pěstouny na přechodnou dobu – zúčastnilo se 35 pěstounů



- 4 víkendové pobyty – v Holanech, ve Sloupu v Čechách, v Poslově Mlýně a Perlové Vodě a zúčastnilo se 93 pěstounů a 95 dětí
- 1 webinář – 30 pěstounů
- 2 online semináře – zúčastnilo se 88 pěstounů

### Zpětné vazby:

*„Díky starší dceři máme možnost zažívat jiné rodičovství, díky podpoře CPNRP a jeho aktivitám si rozšiřujeme obzory a vzděláváme se. Díky možnosti setkávání a sdílení s ostatními náhradními rodiči získáváme podporu na své cestě. A za to patří všem z Centra pro náhradní rodinnou péči naše poděkování.“*





# SOCIÁLNĚ AKTIVIZAČNÍ SLUŽBA



Mgr. Marta Doležalová  
Vedoucí sociální služby  
Terénní sociální pracovnice  
Tel.: 771 770 360,  
e-mail: dolezalova@cprnp.cz

Služba je určena rodinám s dětmi v jakékoliv formě náhradní rodinné péče (tzn. osvojitelé, pěstouni, péče cizí osoby, poručníci) v obtížné nebo krizové sociální situaci, které potřebují akutní nebo intenzivní pomoc. Cílem služby je stabilizace rodiny a prevence relapsu.

V průběhu roku jsme poskytli pomoc 36 rodinám v obtížné nebo krizové situaci. Tyto rodiny pečují o 78 dětí. Především se jednalo o rodiny s dětmi v péči prarodičů.

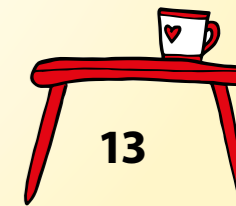


# PRO RODINY S DĚTMI

## Rodinám jsme poskytli tyto služby:

- sociálně právní poradenství: 1521 kontaktů, 1065 intervencí, 1300 konzultací
- odborné psychologické a právní poradenství – 38 hodin
- krizovou materiální a potravinovou pomoc – 193 osob, z toho 112 dětí
- vánoční dárky v rámci projektu Krabice od bot – 50 vánočních balíčků
- programy pro děti – doučování a dětské kluby pro děti, poskytováno zdarma
- individuální materiálovou a finanční pomoc dětem – např. příspěvky na kroužky, letní tábory, školní obědy, školní pomůcky, ošacení apod.

*“Díky naší pomoci klientům v náhradních rodinách došlo především ke včasnému zjištění a řešení daného sociálního problému. Obtížnou sociální situaci tak zvládli překonat dříve, než by nastaly nežádoucí dopady. Někteří klienti se na nás obraceli opakovaně, což nás vždy potěšilo a inspirovalo k další spolupráci s nimi.”*





# PROGRAMY PRO OSVOJITELSKÉ RODINY



Charlota Kočí  
Realizátor programů pro osvojitelské rodiny  
Tel: 771 770 380, email: koci@cpnpr.cz

Akce pro osvojitelské rodiny jsou důležitou součástí podpory, kterou osvojitelé a jejich děti potřebují. Tyto akce jim pomáhají zvládat výzvy, sdílet své zkušenosti a budovat silné a šťastné rodiny.

**V roce 2023 jsme uskutečnili pro osvojitele tyto akce, kterými prošlo 182 osvojitelů a 74 dětí:**

- 18 vzdělávacích rodičovských skupin v Litoměřicích, Ústí nad Labem a v Praze – účast 78 rodičů
- víkendový pobyt pro maminky osvojitelky v Krušnohorském Dvoře – účast 19 maminek
- víkendový pobyt pro tatínky osvojitele a děti v Srbské Kamenici
- 2 víkendové pobyty pro osvojitelské rodiny ve Starých Splavech a v Poslově Mlýně – účast 64 rodičů a 52 dětí
- setkání osvojitelských rodin a zájemců o osvojení v Botanicus
- supervizní setkání pro rodiče s PaedDr. Michaelem Chytrým





# PROGRAMY PRO DĚTI

## 1. DOUČOVÁNÍ DĚTÍ V NÁHRADNÍ RODINNÉ PĚČI



Mgr. Dagmar Petrželková  
Koordinátorka doučování  
Tel.: 771 770 690, email doucovani@cpnrrp.cz

Služba je určena dětem v náhradní rodinné péči, které mají kvůli svému znevýhodnění (sociálnímu či zdravotnímu) školní problémy. Opakované neúspěchy, které ve škole zažívají, se negativně odrážejí na sebevědomí dítěte i jeho vztahu k učení.

- Cílem služby je poskytnout dětem individuální podporu podle jejich potřeb a možností a tím vyrovnat jejich šance na úspěch ve škole.
- V roce 2023 bylo doučováno celkem 46 dětí, kterým bylo poskytnuto 2 776 hodin doučování, což je nárůst 30 % oproti loňskému roku

Příběh z doučování:

*„Veronika je desetiletá slečna, která vyrůstá v pěstounské rodině. Do rodiny přišla jako pětiletá holčička, která si prošla zanedbáváním, týráním v nefunkční rodině a pobytem v dětském domově. Má diagnostikovanou poruchu pozornosti spojenou s hyperaktivitou, obtížně zvládá výkyvy emocí, má potíže při navazování vztahů a její studijní možnosti jsou navíc omezeny nižší inteligencí. Vyjít s ní je někdy*



www.cpnrrp.cz

**DOUČOVÁNÍ**

**UČÍME SE S DĚTMI V NÁHRADNÍ RODINNÉ PĚČI**

NAVŠTIVTE NÁS:  
LITOMĚŘICE  
PORADNA PRO NRP, TEPLICKÁ 3  
PORADNA PRO NRP, OKRUŽNÍ 81/15

ÚSTÍ NAD LABEM  
PORADNA PRO NRP, V JIRCHÁŘÍCH 60/6

KONTAKTNÍ OSOBA:  
DOUCOVANI@CPNRRP.CZ, TEL. 731 557 681

*velmi náročné. Vyžaduje spoustu energie, trpělivosti a důslednosti. Ve škole ji s učením pomáhá asistentka pedagoga, která jí, díky projektu doučování, začala pomáhat s učením také doma. Odpoledne spolu dělají úkoly, naučí se na písemky, dovysvětlí si novou látku. Díky této podpoře zvládá Veronika školu bez větších problémů a má dobré známky. To navzdory předpovědím, že v běžné ZŠ neobstojí a bude nutné ji přeřadit do speciální školy :-)*“



## 2. DĚTSKÉ KLUBY



Charlota Kočí  
Vedoucí dětských klubů  
Tel: 771 770 380, email: koci@cnpnrp.cz

Děti z NRP často nemají tolik možností poznávat svět a zažívat nové věci jako děti z biologických rodin. Výlety jim otevírají nové obzory a rozšiřují jejich znalosti a dovednosti. Dětské kluby provozujeme v Litoměřicích a v Ústí nad Labem.

V roce 2023 jsme realizovali 18 celodenních výletů. Zúčastnilo se celkem 149 dětí.

### Připravili jsme tyto aktivity pro děti:

- suchá batika a výroba ručního papíru
- velikonoční workshop ve skanzenu Zubrnice
- návštěva zámku Libochovonay
- jump aréna a lezecká stěna v Ústí nad Labem
- IQLandie Liberec
- bazén a aquapark Louny
- Peter Pan – divadelní představení Praha
- Laser Game Most
- ZOO a ZOOpark v Ústí nad Labem a Chomutově
- mikulášská besídka



18



19

# PROJEKTY



Ing. Martina Hrabáčová  
Projektová manažerka a zástupkyně ředitelky  
Tel.: 731 557 681, e-mail: hrabacova@cpnrrp.cz

Prostřednictvím projektových žádostí zajišťujeme vícezdrojové financování služeb pro naše klienty, rozvoj nových služeb a financování námi pořádaných benefičních akcí.

## Co se podařilo:

- Bylo podpořeno 19 podaných projektových žádostí, získali jsme 4 443 531 korun
- Získali jsme podporu ze sbírkového projektu NROS a ČT Pomozte dětem! ve výši 527 688 Kč
- Díky těmto financím jsme mohli zrealizovat tyto aktivity:
  - Sociálně aktivizační služba – pomoc rodinám s dětmi v náhradní rodinné péči v obtížné situaci
  - Adopce – spolu to zvládneme – programy pro osvojitelské rodiny
  - Dejme šanci dětem v NRP – doučování, psychologické poradenství a volnočasové aktivity pro děti v náhradní rodinné péči
  - Osobnostně rozvojová skupina pro mládež – rozvojové aktivity pro dospívající děti v NRP
  - Divadelní benefice a Běžíme pro náhradní rodiny – benefiční akce na pomoc dětem v NRP
  - S Albertem pro děti v NRP – individuální podpora rozvojových a zájmových aktivit dětí

Veškeré pomoci si moc vážíme. Jsme vděční za každý dar a podporu, díky kterým můžeme pomáhat rodinám s dětmi v náhradní rodinné péči.



# BENEFIČNÍ A PROPAGAČNÍ AKCE



Pavlína Kolářová  
PR akce a fundraising, ext. spolupracovník  
tel: 773 554 335  
, email: benefice@cpnrp.cz

V roce 2023 jsme uspořádali tyto akce:

- **6. ročník – Běžíme pro náhradní rodiny**
  - 3. 9. 2023, Střelecký ostrov v Litoměřicích
  - výtěžek 52 740 Kč
  - 182 běžců



- **Výzva Darujme.cz „Běžíme pro náhradní rodiny“**

- srpen, září
- výtěžek 111 891 Kč
- 195 dárců

- **13. Divadelní benefice ochotnických souborů**

- 9.–22. 10. 2023
- Divadlo K. H. Máchy v Litoměřicích, Centrum kultury LOVOŠ v Lovosicích, Kostel apoštola Pavla v Ústí n. L., Kulturní centrum v Roudnici n. L.
- 13 divadelních představení pro děti i dospělé a benefiční koncert
- výtěžek 187 899 Kč
- 1120 návštěvníků

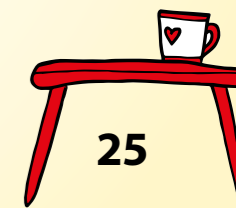




- **Benefiční koncert pro náhradní rodiny**
  - 6. 4. 2023, Tržnice F. Holzmann
  - vystoupily kapely Z PLNA HRDEL, RANDE NASLEPO a žáci ZUŠ Litoměřice
  - výtěžek 4 562 Kč
- **Jarní potravinová sbírka**
  - 22. 4. 2023, Hypermarket ALBERT
  - vybráno 400 kg potravin a drogerie
  - 5 dobrovolníků
- **Den pěstounství**
  - 16. 9. 2023, Výstaviště Louny
  - pořádají Ústecký kraj s organizacemi zabývajícími se náhradní rodinnou péčí
  - program pro celou rodinu - soutěže, taneční vystoupení, promítání, propagace náhradní rodinné péče, výstava „Jsem pěstoun v Ústeckém kraji“
- **Den rodiny**
  - 1. 6. 2023, Střekovské nábřeží v Ústí nad Labem
  - pořádají členské organizace Koordinační skupiny péče o rodinnou politiku
  - soutěže pro děti, propagace náhradní rodinné péče



- **PROPAGACE NÁHRADNÍ RODINNÉ PÉČE** na akcích organizovaných jinými subjekty
  - ZÁVODY KOČÁRKŮ, 14. 5. 2023 Park Severní Terasa Ústí n. L.
  - POSPOLITÝ OSTROV, 27. 5. 2023 Střelecký ostrov Litoměřice
  - BEZVA FEST, 27. 6. 2023 Střelecký ostrov Litoměřice
  - SOCIÁLNÍ SLUŽBY SE PŘEDSTAVUJÍ, 19. 5. 2023 Lovosice
  - VÁNOČNÍ TRHY, 25. 11. 2023 Rumburk, vánoční sbírka 10 719 Kč
  - BUBNOVAČKA, 20. 11. 2023 Kulturní centrum Litoměřice
- **AKCE organizované jinými subjekty**
  - GLOBUS – VÁNOČKA PRO NÁHRADNÍ RODINY – výtěžek 13 375 Kč
  - DIAKONIE – projekt „Krabice od bot“ – vánoční dárky pro děti v náhradních rodinách
  - EUROVIA – zaměstnanecká sbírka pro náhradní rodiny



# ♥ HOSPODAŘENÍ



26

## NEZÁVISLÝ AUDITOR OVĚŘIL ÚČETNÍ

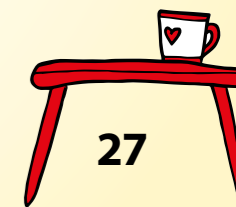
ROZVAHA (v tisících Kč)	k 31. 12. 2023
<b>Aktiva celkem</b>	<b>8 392</b>
Dlouhodobý hmotný majetek	944
Oprávky k dlouhodobému majetku	-678
Pohledávky	150
Krátkodobý fin. majetek	7 788
Jiná aktiva (NPO, PPO)	188
<b>Pasiva celkem</b>	<b>8 392</b>
Fondy + Vlastní jmění	6 075
Dodavatelé	38
Zaměstnanci	549
Zúčt. s inst.ZP a SZ	263
Ost. přímé daně	51
Jiná pasiva	33
Výnosy příštích období	1 249
<b>Hospodářský výsledek</b>	<b>134</b>

## ZÁVĚRKA ZA ROK 2023 A VYDAL VÝROK „BEZ VÝHRAD“

Zpráva auditora v plném znění je uložena ve Sbírce listin Obchodního rejstříku na stránkách [www.or.justice.cz](http://www.or.justice.cz)

VÝKAZ ZISKU A ZTRÁTY (v tisících Kč) účetní období 2023	
<b>Náklady</b>	
Spotřeba materiálu	631
z toho	technické a kanc. vybavení 198
	občerstvení na seminářích 71
	kancelářské potřeby 156
	pohonné hmoty 140
	ostatní materiál (mat. pro děti, propagace apod.) 66
Spotřeba energie	114
Opravy	157
Cestovné	88
Náklady na reprezentaci	38
Služby	2 884
z toho	služby pro pěst.rodiny (respity, vzdělávání, krátkodobé hlídání) 640
	telefony, internet, poštovné 98
	nájemné, ubytování, realizace programů 1 088
	vzdělávání, školení, lektorné, odborné poradenství 694
	ostatní služby, IT, propagace 364

VÝKAZ ZISKU A ZTRÁTY (v tisících Kč) účetní období 2023	
Mzdové náklady (16 zaměstnanců)	7 168
Mzdové náklady (DPP) 74 zaměstnanců	1 140
Zdravotní a sociální pojištění	2 483
Poskytnuté dary	93
Ostatní náklady (fond oprav, pojistné, poplatky)	189
Odpisy dlouhodobého majetku	90
<b>Náklady celkem</b>	<b>15 075</b>
<b>Výnosy</b>	
Tržby z prodeje služeb	703
Zúčtování fondů	44
Přijaté příspěvky z neveřejných zdrojů	2 477
Provozní dotace z veřejných rozpočtů	11 634
Jiné výnosy	351
<b>Výnosy celkem</b>	<b>15 209</b>
<b>Hospodářský výsledek</b>	<b>134</b>



27



# PODĚKOVÁNÍ ZA PODPORU

## Veřejné zdroje

Úřad práce ČR – krajská pobočka ÚL	8 509 050 Kč
Krajský úřad ústeckého kraje	1 587 384 Kč
Ministerstvo práce a sociálních věcí	1 137 379 Kč
Města (Ústí n. L., Litoměřice, Lovosice)	400 780 Kč
<b>Celkem</b>	<b>11 634 593 Kč</b>

## Nadace a nadační fondy

Nadace Sirius	600 000 Kč
Nadace rozvoje občanské společnosti	527 688 Kč
Nadace J&T	250 000 Kč
Nadace RHEA	190 300 Kč
Nadace ČEZ	150 000 Kč
Nadace VIA	123 324 Kč
Nadační fond Severočeská voda	40 000 Kč
Nadační fond ALBERT	40 000 Kč
Nadační fond Veolia	25 000 Kč
Nadace Terezy Maxové dětem	16 000 Kč
<b>Celkem</b>	<b>1 962 312 Kč</b>

**DĚKUJEME** Děkujeme společnosti Holcim Česko (dříve Lafarge Cement) za dlouhodobou podporu.

**DĚKUJEME** za spolupráci našim odborníkům, lektorům, doučovatelům, pečovatelům a ostatním spolupracovníkům.

## Firemní a ostatní dárci

Holcim (Česko), a. s.	600 000 Kč
Decci servis s. r. o.	154 500 Kč
dárci do 10 tisíc Kč	106 550 Kč
AMEDIS, spol. s r.o.	100 000 Kč
Globus ČR, v. o. s.	77 000 Kč
Čekro CZ s. r. o.	40 000 Kč
Mondi Štětí a. s.	30 000 Kč
N+N – Konstrukce a dopravní stavby Litoměřice, s. r. o.	30 000 Kč
Česká podnikatelská pojišťovna, a. s., Vienna Insur	30 000 Kč
ZŠ Boženy Němcové Litoměřice	25 000 Kč
Ing. Miroslav Kratochvíl	22 000 Kč
Digismoothie s. r. o.	20 000 Kč
Ing. Karel Novotný	18 150 Kč
Zárybnický Luděk	15 000 Kč
Magna Exteriors (Bohemia) s. r. o.	15 000 Kč
Mgr. Volf Antonín	12 000 Kč
AB Clima s.r.o.	10 000 Kč
Spolek pro chemickou a hutní výrobu, a. s.	7 000 Kč
Město Bohušovice nad Ohří	3 000 Kč
SENEKA Ústí spol. s r. o.	3 000 Kč
<b>Celkem</b>	<b>1 318 200 Kč</b>

## DOTACE

Úřad práce ČR – krajská pobočka ÚL, Krajský úřad Ústeckého kraje, Ministerstvo práce a sociálních věcí, Statutární město Ústí nad Labem, Město Litoměřice, Město Lovosice

## NADACE A NADAČNÍ FONDY

Nadace Sirius, Nadace rozvoje občanské společnosti, Nadace J&T, Nadace RHEA, Nadace ČEZ, Nadace VIA, Nadační fond Severočeská voda, Nadační fond ALBERT, Nadační fond Veolia, Nadace Terezy Maxové dětem

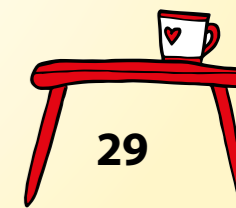
## FIREMNÍ A OSTATNÍ DÁRCI

Holcim (Česko), a. s., Decci servis s. r. o., AMEDIS, spol. s r. o., Globus ČR, v. o. s., Čekro s. r. o., Mondi Štětí a. s., N+N – Konstrukce a dopravní stavby Litoměřice, s. r. o., Česká podnikatelská pojišťovna, a. s., Vienna Insurance Group, ZŠ Boženy Němcové Litoměřice, Ing. Miroslav Kratochvíl, Digismoothie s. r. o., Organizační kancelář Praha (Ing. Karel Novotný), Zárybnický Luděk, Magna Exteriors (Bohemia) s. r. o., Mgr. Volf Antonín, AB Clima s. r. o., Spolek pro chemickou a hutní výrobu, akciová společnost, Město Bohušovice nad Ohří, SENEKA Ústí spol. s r. o., Dufková Věra, Pernica Radek Mgr., Vencel Miroslav Ing., Brokešová Daniela, Ďurišová Michaela, Hádek Zora, Huk Vojtěch, Pěchníková Martina, Pernicová Petra, Mgr., Kadlec Rostislav, Šantavá Nikola, Rubovič Peter, Weingärtner Romana, MUDr. Gutová Viera, Standa Starý– INSTALATÉR LITOMĚŘICE, Iveta a Milan Riklovi, Anna Prošková, Taťána Prosdócimová

Dr. Max, Globus ČR v. o. s., Orbico s. r. o., Potravinová banka Ústeckého kraje, KDU – ČSL Teplice, SIAD Czech spol. s. r. o., Fér Kafe Litoměřice – Petra Dostálová, Rozběháme Česko, KOFOLA, SEMPRA Litoměřice, Helena Kotová, Farmářská prodejna ČUDA, TOSASOUND, VITAL CARE CZ, s. r. o., Vojta Huk – truhlář, Tereza Šebová – Les a louka, Orbico, s. r. o., zpravodaj Uličník, Lucie Parpelová, Yveta Rychnová, CITUS, s. r. o., JOTIS, s. r. o., Cukrárna Leonardo, Malíčské vinařství, Jana a Felix Laudovi

## HMOTNÉ DARY

Dr. Max, Globus ČR v. o. s., Orbico s. r. o., Potravinová banka Ústeckého kraje, KDU – ČSL Teplice, SIAD Czech spol. s. r. o., Fér Kafe Litoměřice – Petra Dostálová, Rozběháme Česko, KOFOLA, SEMPRA Litoměřice, Helena Kotová, Farmářská prodejna ČUDA, TOSASOUND, VITAL CARE CZ, s. r. o., Vojta Huk – truhlář, Tereza Šebová – Les a louka, Orbico, s. r. o., zpravodaj Uličník, Lucie Parpelová, Yveta Rychnová, CITUS, s. r. o., JOTIS, s. r. o., Cukrárna Leonardo, Malíčské vinařství, Jana a Felix Laudovi







# ZÁKLADNÍ ÚDAJE

## Centrum pro náhradní rodinnou péči, o. p. s.

Sídlo organizace:  
Teplická 1672/3, 412 01 Litoměřice  
IČ: 26999234

Tel.: 416 533 554, 731 557 681

Webové stránky: [www.cpnrp.cz](http://www.cpnrp.cz)

### Bankovní spojení:

KB, a. s., pobočka Litoměřice

Číslo účtu: 35-9706800297/0100

### Statutární zástupce a ředitelka Margita Šantavá

Tel.: 731 402 414

E-mail: [santava@cpnrp.cz](mailto:santava@cpnrp.cz)

### Právní forma:

obecně prospěšná společnost

### Druh obecně prospěšných služeb:

služby pro osvojitelské a pěstounské rodiny,  
služby pro ohrožené rodiny, služby pro zájemce  
a žadatele o náhradní rodinnou péči, prezentace  
a propagace problematiky náhradní rodinné péče

### Adresa zařízení a korespondenční adresa:

Poradna pro náhradní rodinnou péči,  
Teplická 3, 412 01 Litoměřice

### Adresa poboček:

Poradna pro náhradní rodinnou péči,  
V Jirchářích 60/6, 400 02 Ústí nad Labem  
Okružní 81/15, 412 01 Litoměřice

### SPRÁVNÍ RADA:

*Ing. Ivan Mareš* – předseda správní rady

*Mgr. Jaroslava Málíková* – členka správní rady

*Mgr. Milena Hucanová* – členka správní rady

### DOZORČÍ RADA:

*Tomáš Racek* – předseda dozorčí rady

*Ing. Martina Hrabáčová* – členka dozorčí rady

*Bc. Jan Mencl* – člen dozorčí rady

### REGISTRACE

5. 5. 2005 u Ministerstvu vnitra ČR, VS/1-1/60785/  
05-R, poslední změna 20. 12. 2011. Od 27. 1. 2014  
registrováno v rejstříku obecně prospěšných  
společností, vedeného Krajským soudem v Ústí  
nad Labem pod číslem O 515

### POVĚŘENÍ K VÝKONU SOCIÁLNĚ PRÁVNÍ OCHRANY

Na základě rozhodnutí Krajského úřadu  
Ústeckého kraje je registrováno od 1. 1. 2008.  
Působnost v rámci Ústeckého kraje a vybra-  
ných měst Středočeského a Libereckého kraje.



### SOCIÁLNĚ AKTIVIZAČNÍ SLUŽBA PRO RODINY S DĚTMI

Na základě rozhodnutí Krajského úřa-  
du Ústeckého kraje je registrována od  
1. 10. 2010 Sociálně aktivizační služba  
pro rodiny s dětmi. Působnost služby  
v rámci Ústeckého kraje.

Jsme členem **Asociace Dítě a rodina**  
a **Rodinného svazu ČR**.





## JAK NÁS MŮŽETE PODPŮRIT

Finanční dary jsou důležité pro realizaci programů Centra pro náhradní rodinnou péči. Kdyby nás dárci každoročně nepodporovali, nemohli bychom realizovat programy v rozsahu, v jakém je rodiny s přijatými dětmi potřebují. Každý dar nám pomůže a děkujeme za něj.

Chcete nás podpořit? Budeme vděční za jakoukoliv částku.

- **bankovní převod, bankovní spojení: 35-9706800297/0100**
- v rámci veřejné sbírky do kasiček označených našim logem nebo na **číslo účtu veřejné sbírky 107-5420340207/0100**

Pokud byste měli zájem o podrobnější informace, kontaktujte nás na: [info@cnpnr.cz](mailto:info@cnpnr.cz) nebo na telefonním čísle: 416 533 554  
V případě zájmu o potvrzení o daru Vám rádi vystavíme darovací smlouvu nebo doklad.



